

コルソスio 工事シート

1. 概要

コルソスioは、一般加入電話回線または構内交換機の内線に接続して使用し、この装置に接続されているセンサなどの起動信号をうけ、所定の宛先に自動的にダイヤル発信を行い音声メッセージ（あるいはPB信号）により非常事態の内容を告知する装置です。

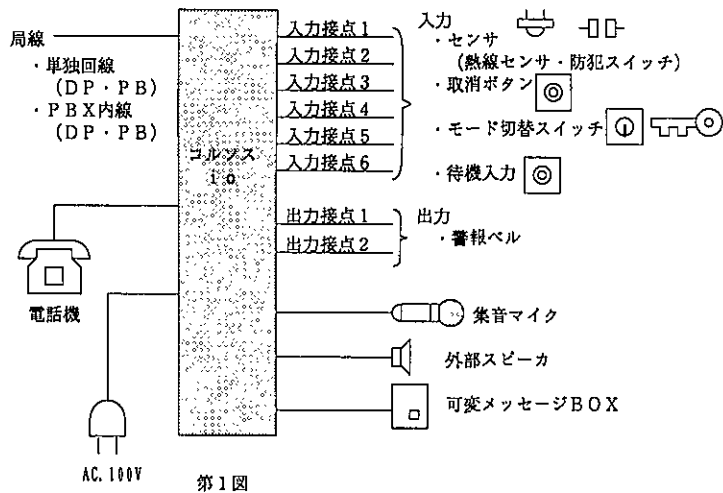
2. 構成

2.1 構成品 第1表

No	品名	数量	記事
1	コルソスio	1	本体
2	集音マイク SU630	(1)	臨場音聴取用集音マイク(指定品 品番AC4473-0000)
3	防犯スイッチ	合計6系統	必要に応じて使用(一般市販品)
4	熱線センサ		
5	セットスイッチ(モード切替)		
6	待機ボタン		
7	取消ボタン	必要数(1)	可変メッセージ録音再生装置(指定品 品番AT7335-0020)
8	外部スピーカ(アンプ付き)		
9	可変メッセージBOX		

注) No.2~No.9迄オプション品です。

2.2 システム概要図



第1図

3.仕様 第2表

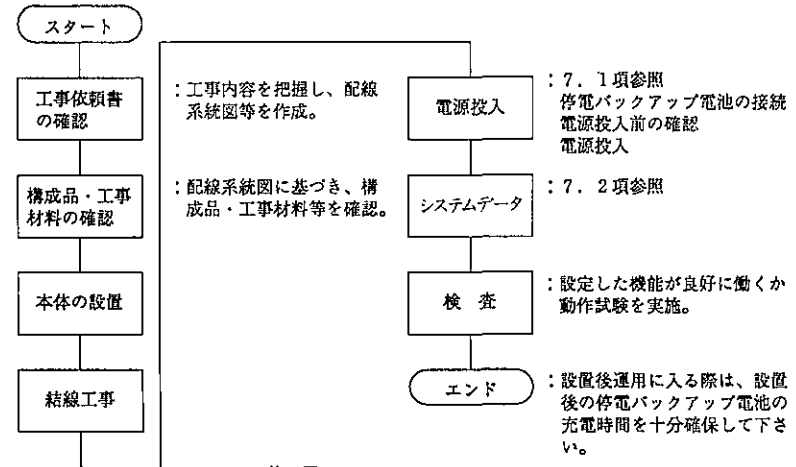
品名		適合認定番号	
コルソスio		S94-4120-0	
外形寸法	幅 高さ 奥行	重量	記事
及び重量	185mm 270mm 53mm	1.5Kg	壁掛け型
使用温・湿度範囲	温度 -5°C~+40°C	湿度	90%以下
電源電圧	入力電源電圧	待機時消費電力	動作時消費電力
消費電力	AC.100V±10V(50/60Hz)	2W	最大 5W
停電動作	使用電池 停電動作	充電時間	記事
	Ni-Cd 電池 15時間待機後3宛先の通報動作を行います。	充電所要時間 48時間以上	電池の寿命は2年です。設置時に予め充電して下さい。
許容局線線路抵抗	局交換機種別	ループ抵抗	
	A形及びH形 C1形及びC2形 クロスバー形(C1及びC2形除く)及びD形(電子交換機)	1,000Ω以下 1,200Ω以下 1,700Ω以下	
容量	接続項目	容量	記事
	局線 センサ 集音マイク 動作接点出力	1本 6系統 1本 2メーク	一般加入回線、PBX内線、いずれか使用各系統共ループ抵抗は200Ω以下で接続各接点の定格はDC24V, 0.2A以下(抵抗負荷)

4. 設置場所

- ①直射日光、暖房設備等で高温、高湿の場所は避けて下さい。
 - ②著しく温度の低下する場所は避けて下さい。
 - ③振動、衝撃のある場所は避けて下さい。
 - ④冠水、薬品類のかかる恐れのある場所は避けて下さい。
 - ⑤通行、物の出し入れ等に支障のある場所は避けて下さい。
 - ⑥溶接機、高周波マシン等ノイズを発生する場所は避けて下さい。
 - ⑦テレビ、ラジオ等高周波信号を扱っている機器に近い場所は避けて下さい。
- 以上のような場所を避け、24時間商用電源(AC.100V)が供給されるコンセントが近くであり、保守点検作業に支障が無い場所に設置して下さい。

5. 設置工事

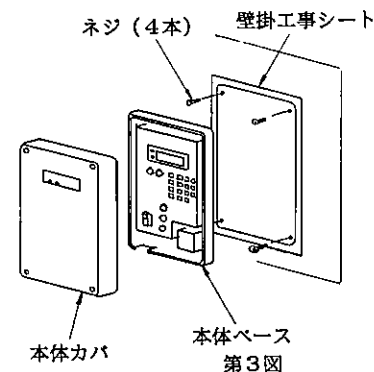
本装置の設置工事は第2図の手順に従って行って下さい。



第2図

5.1 本体の取付

本体の壁面設置は下図の様にを行います。その際、本装置に添付されている壁掛工事シートを利用して下さい。



第3図

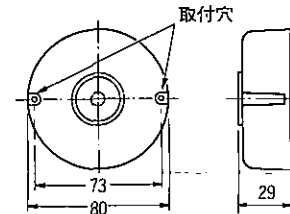
<取付手順>

- ①壁掛工事シートを壁面に貼付け、取付位置を定め、添付品の木ネジを壁面取付寸法の位置にねじ込み固定します。木ネジ(4ヶ)固定後、壁掛工事シートを必ず取除いて下さい。
- ②本体のカバ固定用ネジ4本をゆるめ本体からカバをはずします。
- ③本体ベースを①項で固定した木ネジに引っ掛け、木ネジを締め付け本体ベースをしっかりと固定して下さい。
- ④結線工事等終了後、②項ではずしたカバを本体ベースに固定します。

5.2 オプション品の取付

オプション品の取付は次の通りです。詳細については個々に添付された説明書を参照して下さい。

- (1) 集音マイク
取付穴(2ヶ所)を使用しネジで壁面等に固定して下さい。外部に12V電源(停電バックアップ付)が必要です。
- (2) 熱線探知機
- (3) セットスイッチ(モード切替)
- (4) 防犯スイッチ
- (5) 警報ベル
- (6) 外部スピーカ(アンプ付)
- (7) 可変メッセージBOX



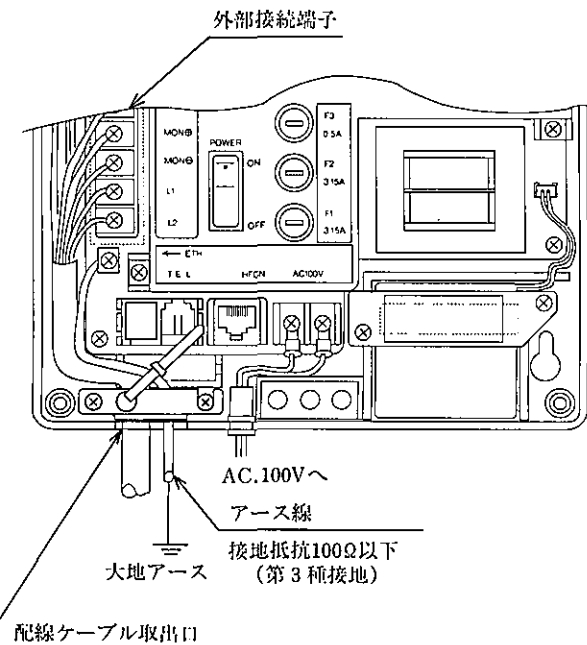
次の様な場所への設置はしないで下さい。
・蛍光灯の近く
・換気扇の近く
・エアコンの吹出し口
・常時振動騒音のある場所

等はそれぞれの機器に添付されている説明書に従って取付けて下さい。

6. 結線工事

本装置への結線は次のように行ないます。また、配線ケーブルの取出し方は第4図によります。

6.1 対地アースの接続

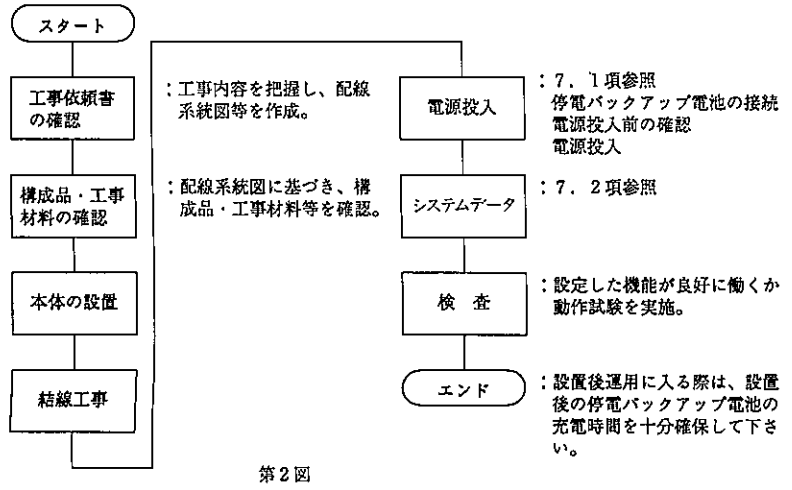


(注)ケーブルは、バンドにて結束し穴ふさぎ板は取はずして下さい。

第4図

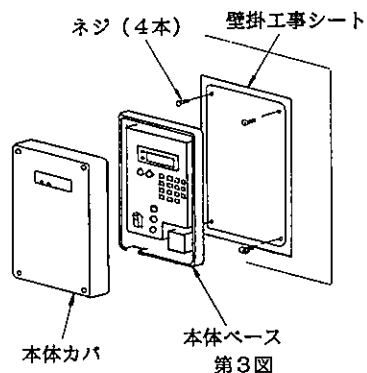
5. 設置工事

本装置の設置工事は第2図の手順に従って行って下さい。



5.1 本体の取付

本体の壁面設置は下図の様にいきます。その際、本装置に添付されている 壁掛工事シート を利用して下さい。



<取付手順>

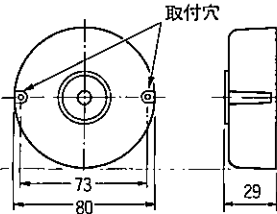
- ①壁掛工事シートを壁面に貼付け、取付位置を定め、添付品の木ネジを壁面取付寸法の位置にねじ込み固定します。木ネジ(4ヶ)固定後、壁掛工事シートを必ず取除いて下さい。
- ②本体のカバ固定用ネジ4本をゆるめ本体からカバをはずします。
- ③本体ベースを①項で固定した木ネジに引っ掛け、木ネジを締め付け本体ベースをしっかりと固定して下さい。
- ④結線工事等終了後、②項でははずしたカバを本体ベースに固定します。

5.2 オプション品の取付

オプション品の取付は次の通りです。詳細については個々に添付された説明書を参照して下さい。

(1) 集音マイク

取付穴(2ヶ所)を使用しネジで壁面等に固定して下さい。外部に12V電源(停電バックアップ付)が必要です。



次の様な場所への設置はしないで下さい。
・蛍光灯の近く
・換気扇の近く
・エアコンの吹出し口
・常時振動騒音のある場所

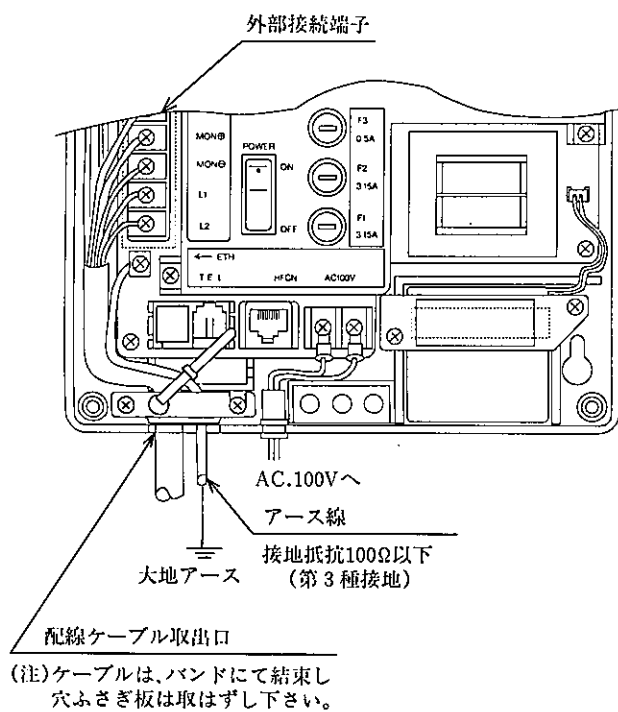
- (2) 熱線探知機
- (3) セットスイッチ(モード切替スイッチ)
- (4) 防犯スイッチ
- (5) 警報ベル
- (6) 外部スピーカ(アンプ付)
- (7) 可変メッセージBOX

等はそれぞれの機器に添付されている説明書に従って取付けて下さい。

6. 結線工事

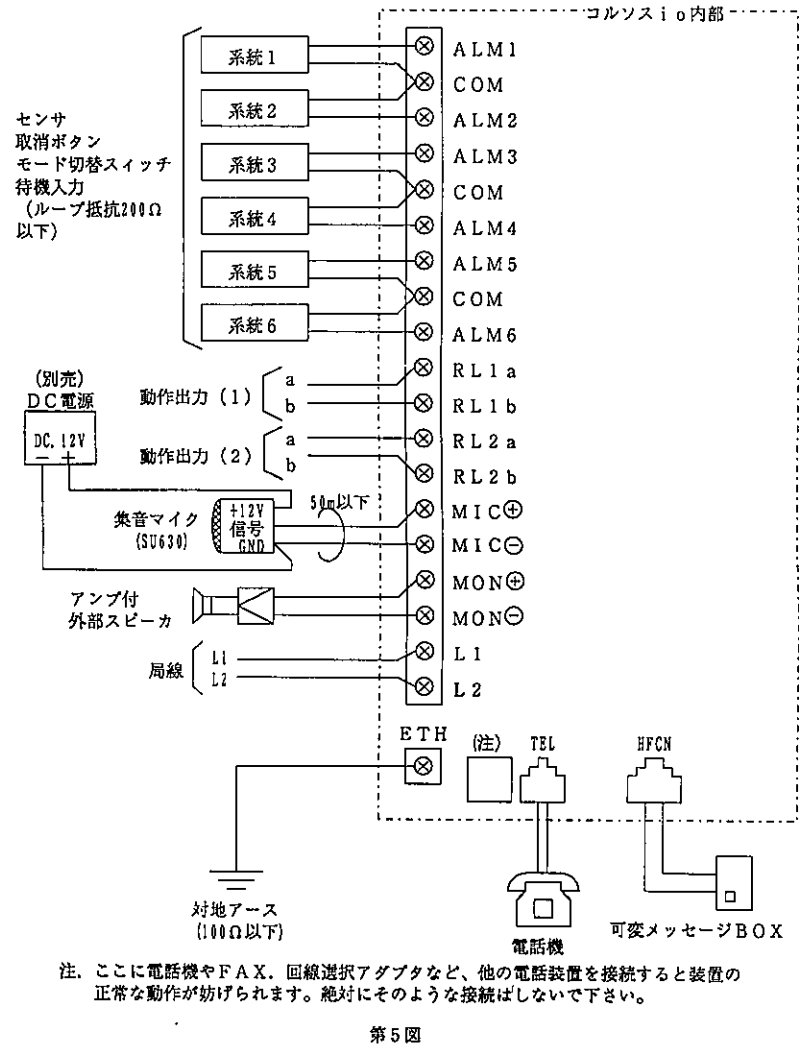
本装置への結線は次のように行ないます。また、配線ケーブルの取出し方は第4図によります。

6.1 対地アースの接続



6.2 センサ等の接続

本装置へのセンサ等の接続は第5図によります。(コルソs i o本体以外の構成部品はオプションです。)



7. システムデータ設定

本装置はシステムデータ設定が必要です。電源投入後、システムデータ設定を行って下さい。

7.1 電源投入

(1) 電源投入前の確認

本装置に電源を投入する前に下記項目について再確認して下さい。

- ・AC電源コードは商用電源AC、100Vに確実に差し込まれていますか。
- ・対地アースは確実に接続されていますか。
- ・局線、センサ、スイッチ等の配線は正しく行なわれていますか。また、コネクタは確実に挿入されていますか。
- ・装置内部から線ズ等が除かれていますか。

(2) 電源投入

上記(1)項を確認した後、停電バックアップ電池を第4図の様に接続し、電源を投入して下さい。

7.2 システムデータ設定

本装置のシステムデータ設定はノーマルモード設定の操作手順により、基本的なシステムデータ設定を行ないその後ダイレクトモード設定の操作手順により、その他の必要なシステムデータ設定を行ないます。但し、新設の場合は電源投入後、必ずメモリアルクリアを第5表の手順(ダイレクトモード設定)により行なって下さい。システムデータ設定で使用されるキー及び機能は第4表の通りです。

第4表

ボタン名	機能
数字 0~9	データ"0~9"の登録
キー #	データ"# "の登録、宛先登録設定の応答種別
キー *	データ"* "の登録
登録 キー	入力データの確定(登録)キーを押すと次に進みます
ポーズ キー	ダイヤル信号送出中のポーズ(約3秒間)設定及び選択入力時の選択
取消 キー	表示されているデータを消去又は初期値に戻す

メモリアルクリア/ダイレクトモードの設定手順 第5表

設定項目	操作手順	LCD表示	記事
データ設定	1 設定スイッチ(WR)ボタンを3秒以上押し続けます。	nor-1 (注1)	LCD表示はキー操作後のものです。
設定モード選択	2 (ポーズ)キーを押しダイレクトモードを選択します。 3 (登録)キーを押し確定します。	dir-1	
メモリアルクリア	4 (0)(0)(5)キーを順次押し、メモリアルクリア(設定No.005)を設定。 5 (登録)キーを押します。 6 約3秒後表示が変わります。	005- CLEAR ALL	(注2)
ダイレクトモード	7 約3秒後表示が変わり、ダイレクトモード設定No.入力待ちとなります。		

注1) LCD右端表示の"i"は選択入力を表し(ポーズ)キーにより入力します。"i"がない場合は数値入力を表し(数字)キーにより入力します。

注2) 間違えて005を押した場合は、(WR)ボタンを3秒以上押し設定モードを一度終了して下さい。

ノーマルモードの設定手順 第6表

設定項目	操作手順	LCD表示	記事
データ設定	1 設定スイッチ(WR)ボタンを3秒以上押し続けます。	nor-1	LCD表示はキー操作後のものです。
設定モード選択	2 ノーマルモードが選択されているので(登録)キーを押し確定します。	011-	注

注) 以下第8表の設定No.011に示すデータ(設定内容)の入力と登録ボタン操作の繰り返しで、順々にデータを登録してゆきます。(取扱説明書を参照下さい。)

ダイレクト/ノーマルモードの終了 第7表

設定項目	操作手順	LCD表示	記事
終了	1 設定スイッチ(WR)ボタンを3秒以上押し続けます。 2 (設定エラー無しの場合) 2 (設定エラー有りの場合)	End Err ***	***=エラー設定No
	3 設定スイッチ(WR)ボタンを3秒以上押し続けます。 4 (ポーズ)ボタンを押しダイレクトモードを選択します。 5 以下、ダイレクトモードにてエラー設定No.のデータを修正して下さい。	nor-1	

(ノーマルモードによるシステムデータ設定項目(No.)一覧)

第8表		[Nマーク: ノーマルモード設定]				
種別	区分	設定項目 No.	液晶表示管 (LCD)	初期設定	設定内容	設定値
通 報 先 電 話 番 号 設 定	N	宛先1 ダイヤル番号	011	011	未設定	宛先TEL番号+応答種別 ダイヤル16桁+1~#5
		宛先2 ダイヤル番号	012	012	未設定	宛先TEL番号+応答種別 ダイヤル16桁+1~#5
		宛先3 ダイヤル番号	013	013	未設定	宛先TEL番号+応答種別 ダイヤル16桁+1~#5
		宛先4 ダイヤル番号	014	014	未設定	宛先TEL番号+応答種別 ダイヤル16桁+1~#5
		宛先5 ダイヤル番号	015	015	未設定	宛先TEL番号+応答種別 ダイヤル16桁+1~#5
		宛先6 ダイヤル番号	016	016	未設定	宛先TEL番号+応答種別 ダイヤル16桁+1~#5
		宛先7 ダイヤル番号	017	017	未設定	宛先TEL番号+応答種別 ダイヤル16桁+1~#5
		宛先8 ダイヤル番号	018	018	未設定	宛先TEL番号+応答種別 ダイヤル16桁+1~#5
		宛先9 ダイヤル番号	019	019	未設定	宛先TEL番号+応答種別 ダイヤル16桁+1~#5
		宛先10 ダイヤル番号	020	020	未設定	宛先TEL番号+応答種別 ダイヤル16桁+1~#5
		宛先11 ダイヤル番号	021	021	未設定	宛先TEL番号+応答種別 ダイヤル16桁+1~#5
		宛先12 ダイヤル番号	022	022	未設定	宛先TEL番号+応答種別 ダイヤル16桁+1~#5
		宛先13 ダイヤル番号	023	023	未設定	宛先TEL番号+応答種別 ダイヤル16桁+1~#5
		宛先14 ダイヤル番号	024	024	未設定	宛先TEL番号+応答種別 ダイヤル16桁+1~#5
		宛先15 ダイヤル番号	025	025	未設定	宛先TEL番号+応答種別 ダイヤル16桁+1~#5
		シ ス テ ム 設 定	N	ダイヤル種別	030	030
日付	035			035	未設定	0 0 0 0 0 0 年 月 日 必ず6桁で設定 (年は西暦下2桁) 注
セ ン サ	N	時刻	036	036	未設定	0 0 0 0 時 分 必ず4桁で設定 (24時間制) 注
		センサ1 接続種別	114	114	on	センサ1の接続種別を設定 on:マーク, off:アーク
音 声 メ ッ セ ー ジ 登 録 テ ー ブ ル	N	センサ2 接続種別	124	124	on	センサ2の接続種別を設定 on:マーク, off:アーク
		センサ3 接続種別	134	134	on	センサ3の接続種別を設定 on:マーク, off:アーク
		センサ4 接続種別	144	144	on	センサ4の接続種別を設定 on:マーク, off:アーク
		センサ5 接続種別	154	154	on	センサ5の接続種別を設定 on:マーク, off:アーク
		センサ6 接続種別	164	164	on	センサ6の接続種別を設定 on:マーク, off:アーク
		音声メッセージ 登録1	221	221	未設定	音声メッセージの編集 音声フル Na.00~24 を最大16個(32桁)
音声メッセージ 登録2	222	222	未設定	音声メッセージの編集 音声フル Na.00~24 を最大16個(32桁)		
音声メッセージ 登録3	223	223	未設定	音声メッセージの編集 音声フル Na.00~24 を最大16個(32桁)		
音声メッセージ 登録4	224	224	未設定	音声メッセージの編集 音声フル Na.00~24 を最大16個(32桁)		
音声メッセージ 登録5	225	225	未設定	音声メッセージの編集 音声フル Na.00~24 を最大16個(32桁)		
音声メッセージ 登録6	226	226	未設定	音声メッセージの編集 音声フル Na.00~24 を最大16個(32桁)		
音声メッセージ 登録7	227	227	未設定	音声メッセージの編集 音声フル Na.00~24 を最大16個(32桁)		
音声メッセージ 登録8	228	228	未設定	音声メッセージの編集 音声フル Na.00~24 を最大16個(32桁)		
音声メッセージ 登録9	229	229	未設定	音声メッセージの編集 音声フル Na.00~24 を最大16個(32桁)		
音声メッセージ 登録10	230	230	未設定	音声メッセージの編集 音声フル Na.00~24 を最大16個(32桁)		
音声メッセージ 登録11	231	231	未設定	音声メッセージの編集 音声フル Na.00~24 を最大16個(32桁)		
音声メッセージ 登録12	232	232	未設定	音声メッセージの編集 音声フル Na.00~24 を最大16個(32桁)		
音声メッセージ 登録13	233	233	未設定	音声メッセージの編集 音声フル Na.00~24 を最大16個(32桁)		
音声メッセージ 登録14	234	234	未設定	音声メッセージの編集 音声フル Na.00~24 を最大16個(32桁)		
音声メッセージ 登録15	235	235	未設定	音声メッセージの編集 音声フル Na.00~24 を最大16個(32桁)		
音声メッセージ 登録16	236	236	未設定	音声メッセージの編集 音声フル Na.00~24 を最大16個(32桁)		
デ ー タ 登 録 テ ー ブ ル	N	データ登録1	241	241	未設定	データの編集 データ0~9, -, #, * Xを最大32個
		データ登録2	242	242	未設定	データの編集 データ0~9, -, #, * Xを最大32個
		データ登録3	243	243	未設定	データの編集 データ0~9, -, #, * Xを最大32個
		データ登録4	244	244	未設定	データの編集 データ0~9, -, #, * Xを最大32個
		データ登録5	245	245	未設定	データの編集 データ0~9, -, #, * Xを最大32個
		データ登録6	246	246	未設定	データの編集 データ0~9, -, #, * Xを最大32個
		データ登録7	247	247	未設定	データの編集 データ0~9, -, #, * Xを最大32個
		データ登録8	248	248	未設定	データの編集 データ0~9, -, #, * Xを最大32個
		データ登録9	249	249	未設定	データの編集 データ0~9, -, #, * Xを最大32個
		データ登録10	250	250	未設定	データの編集 データ0~9, -, #, * Xを最大32個
		データ登録11	251	251	未設定	データの編集 データ0~9, -, #, * Xを最大32個
		データ登録12	252	252	未設定	データの編集 データ0~9, -, #, * Xを最大32個
		データ登録13	253	253	未設定	データの編集 データ0~9, -, #, * Xを最大32個
		データ登録14	254	254	未設定	データの編集 データ0~9, -, #, * Xを最大32個
		データ登録15	255	255	未設定	データの編集 データ0~9, -, #, * Xを最大32個
		データ登録16	256	256	未設定	データの編集 データ0~9, -, #, * Xを最大32個

注) 日付、時刻のデータは電源OFFやリセットにて消去されますのでこの場合は必ず再設定してください。

種別	区分	設定項目 No.	液晶表示管 (LCD)	初期設定	設定内容	設定値
モ ー ド 1 通 報 テ ー ブ ル	N	センサ1 通報宛先1	311	311	未設定	センサ1の通報宛先及び音 声メッセージ又はデータ 船(011~026)+メッセージ (221~236, 241~256)
		センサ1 通報宛先2	312	312	未設定	センサ1の通報宛先及び音 声メッセージ又はデータ 船(011~026)+メッセージ (221~236, 241~256)
		センサ1 通報宛先3	313	313	未設定	センサ1の通報宛先及び音 声メッセージ又はデータ 船(011~026)+メッセージ (221~236, 241~256)
		センサ2 通報宛先1	321	321	未設定	センサ2の通報宛先及び音 声メッセージ又はデータ 船(011~026)+メッセージ (221~236, 241~256)
		センサ2 通報宛先2	322	322	未設定	センサ2の通報宛先及び音 声メッセージ又はデータ 船(011~026)+メッセージ (221~236, 241~256)
		センサ2 通報宛先3	323	323	未設定	センサ2の通報宛先及び音 声メッセージ又はデータ 船(011~026)+メッセージ (221~236, 241~256)
		センサ3 通報宛先1	331	331	未設定	センサ3の通報宛先及び音 声メッセージ又はデータ 船(011~026)+メッセージ (221~236, 241~256)
		センサ3 通報宛先2	332	332	未設定	センサ3の通報宛先及び音 声メッセージ又はデータ 船(011~026)+メッセージ (221~236, 241~256)
		センサ3 通報宛先3	333	333	未設定	センサ3の通報宛先及び音 声メッセージ又はデータ 船(011~026)+メッセージ (221~236, 241~256)
		センサ4 通報宛先1	341	341	未設定	センサ4の通報宛先及び音 声メッセージ又はデータ 船(011~026)+メッセージ (221~236, 241~256)
		センサ4 通報宛先2	342	342	未設定	センサ4の通報宛先及び音 声メッセージ又はデータ 船(011~026)+メッセージ (221~236, 241~256)
		センサ4 通報宛先3	343	343	未設定	センサ4の通報宛先及び音 声メッセージ又はデータ 船(011~026)+メッセージ (221~236, 241~256)
		センサ5 通報宛先1	351	351	未設定	センサ5の通報宛先及び音 声メッセージ又はデータ 船(011~026)+メッセージ (221~236, 241~256)
		センサ5 通報宛先2	352	352	未設定	センサ5の通報宛先及び音 声メッセージ又はデータ 船(011~026)+メッセージ (221~236, 241~256)
		センサ5 通報宛先3	353	353	未設定	センサ5の通報宛先及び音 声メッセージ又はデータ 船(011~026)+メッセージ (221~236, 241~256)
		センサ6 通報宛先1	361	361	未設定	センサ6の通報宛先及び音 声メッセージ又はデータ 船(011~026)+メッセージ (221~236, 241~256)
		センサ6 通報宛先2	362	362	未設定	センサ6の通報宛先及び音 声メッセージ又はデータ 船(011~026)+メッセージ (221~236, 241~256)
		センサ6 通報宛先3	363	363	未設定	センサ6の通報宛先及び音 声メッセージ又はデータ 船(011~026)+メッセージ (221~236, 241~256)
		センサ1 通報宛先1	511	511	未設定	センサ1の通報宛先及び音 声メッセージ又はデータ 船(011~026)+メッセージ (221~236, 241~256)
		センサ1 通報宛先2	512	512	未設定	センサ1の通報宛先及び音 声メッセージ又はデータ 船(011~026)+メッセージ (221~236, 241~256)
		センサ1 通報宛先3	513	513	未設定	センサ1の通報宛先及び音 声メッセージ又はデータ 船(011~026)+メッセージ (221~236, 241~256)
		センサ2 通報宛先1	521	521	未設定	センサ2の通報宛先及び音 声メッセージ又はデータ 船(011~026)+メッセージ (221~236, 241~256)
		センサ2 通報宛先2	522	522	未設定	センサ2の通報宛先及び音 声メッセージ又はデータ 船(011~026)+メッセージ (221~236, 241~256)
		センサ2 通報宛先3	523	523	未設定	センサ2の通報宛先及び音 声メッセージ又はデータ 船(011~026)+メッセージ (221~236, 241~256)
		センサ3 通報宛先1	531	531	未設定	センサ3の通報宛先及び音 声メッセージ又はデータ 船(011~026)+メッセージ (221~236, 241~256)
		センサ3 通報宛先2	532	532	未設定	センサ3の通報宛先及び音 声メッセージ又はデータ 船(011~026)+メッセージ (221~236, 241~256)
		センサ3 通報宛先3	533	533	未設定	センサ3の通報宛先及び音 声メッセージ又はデータ 船(011~026)+メッセージ (221~236, 241~256)
		センサ4 通報宛先1	541	541	未設定	センサ4の通報宛先及び音 声メッセージ又はデータ 船(011~026)+メッセージ (221~236, 241~256)
		センサ4 通報宛先2	542	542	未設定	センサ4の通報宛先及び音 声メッセージ又はデータ 船(011~026)+メッセージ (221~236, 241~256)
		センサ4 通報宛先3	543	543	未設定	センサ4の通報宛先及び音 声メッセージ又はデータ 船(011~026)+メッセージ (221~236, 241~256)
		センサ5 通報宛先1	551	551	未設定	センサ5の通報宛先及び音 声メッセージ又はデータ 船(011~026)+メッセージ (221~236, 241~256)
		センサ5 通報宛先2	552	552	未設定	センサ5の通報宛先及び音 声メッセージ又はデータ 船(011~026)+メッセージ (221~236, 241~256)
		センサ5 通報宛先3	553	553	未設定	センサ5の通報宛先及び音 声メッセージ又はデータ 船(011~026)+メッセージ (221~236, 241~256)
センサ6 通報宛先1	561	561	未設定	センサ6の通報宛先及び音 声メッセージ又はデータ 船(011~026)+メッセージ (221~236, 241~256)		
センサ6 通報宛先2	562	562	未設定	センサ6の通報宛先及び音 声メッセージ又はデータ 船(011~026)+メッセージ (221~236, 241~256)		
センサ6 通報宛先3	563	563	未設定	センサ6の通報宛先及び音 声メッセージ又はデータ 船(011~026)+メッセージ (221~236, 241~256)		

(注1) : 詳細は取扱説明書を参照下さい。

(ダイレクトモードによるソフト設定項目(No.)一覧)
操作手順は前期の第5表のメモリオールクリア (No.005) の場合と同じです

種別	区分	設定項目 No.	液晶表示管 (LCD)	初期設定	設定内容	設定値	
シ ス テ ム テ ー ブ ル	D	再通報回数	032	032	02	2	通報先不応答時の再通報回 数 1~16回
		メッセージ 送出時間	034	034	30	30秒	30: 30秒 90: 90秒
		定時刻通報	037	037	オール×	年月日時分を10桁で入力 不定値は×を入力	例毎月9日15時35分 *---091535*
		呼び通報	044	044	OFF	OFF: 通報無し on: 通報有り	OFF: 通報無し on: 通報有り
		復元通報	045	045	OFF	OFF: 通報無し on: 通報有り	OFF: 通報無し on: 通報有り
		信号減衰量	052	052	9db	9db	通報中の送出信号減衰量 0: 0db 5: 5db 9: 9db 15: 15db
		呼出時間	053	053	45	45秒	通報時の相手先呼出時間 45: 45秒 30: 30秒
		入力接続 1種別	061	061	SE+S	センサ	SE+S: センサ E-PS: 船 on: 船 ChRG: モード切
		入力接続 2種別	062	062	SE+S	センサ	SE+S: センサ E-PS: 船 on: 船 ChRG: モード切
		入力接続 3種別	063	063	SE+S	センサ	SE+S: センサ E-PS: 船 on: 船 ChRG: モード切
		入力接続 4種別	064	064	SE+S	センサ	SE+S: センサ E-PS: 船 on: 船 ChRG: モード切
		入力接続 5種別	065	065	SE+S	センサ	SE+S: センサ E-PS: 船 on: 船 ChRG: モード切
		入力接続 6種別	066	066	SE+S	センサ	SE+S: センサ E-PS: 船 on: 船 ChRG: モード切
		動作出力接続 1種別	071	071	End	通報終了	動作出力接続の出力時間 1: 15: 30 End: 通報終了
		動作出力接続 2種別	072	072	End	通報終了	動作出力接続の出力時間 1: 15: 30 End: 通報終了
		可変メッセージ 送出時間	080	080	0	0秒	可変メッセージBOXからの メッセージ送出時間 0から16秒
入力検知時間	115	115	03	0.3秒	入力検知時間を設定 0.3/1/2/3/4/5/10/ 20/30/60秒		
センサ1	D	集音マイク	117	117	OFF	OFF: 臨場音送出をするか否かを 設定	

種別	区分	設定項目	設定NO.	液晶表示管 (LCD)	初期設定	設定内容	設定値	
モード1 通報テーブル	センサ1	センサ1 通報宛先1	311	311-	未設定	センサ1の通報宛先及び音声メッセージ又はデータ	宛先(011~026)+メッセージ(221~236, 241~256)	
		センサ1 通報宛先2	312	312-	未設定	センサ1の通報宛先及び音声メッセージ又はデータ	宛先(011~026)+メッセージ(221~236, 241~256)	
		センサ1 通報宛先3	313	313-	未設定	センサ1の通報宛先及び音声メッセージ又はデータ	宛先(011~026)+メッセージ(221~236, 241~256)	
	センサ2	センサ2 通報宛先1	321	321-	未設定	センサ2の通報宛先及び音声メッセージ又はデータ	宛先(011~026)+メッセージ(221~236, 241~256)	
		センサ2 通報宛先2	322	322-	未設定	センサ2の通報宛先及び音声メッセージ又はデータ	宛先(011~026)+メッセージ(221~236, 241~256)	
		センサ2 通報宛先3	323	323-	未設定	センサ2の通報宛先及び音声メッセージ又はデータ	宛先(011~026)+メッセージ(221~236, 241~256)	
	センサ3	センサ3 通報宛先1	331	331-	未設定	センサ3の通報宛先及び音声メッセージ又はデータ	宛先(011~026)+メッセージ(221~236, 241~256)	
		センサ3 通報宛先2	332	332-	未設定	センサ3の通報宛先及び音声メッセージ又はデータ	宛先(011~026)+メッセージ(221~236, 241~256)	
		センサ3 通報宛先3	333	333-	未設定	センサ3の通報宛先及び音声メッセージ又はデータ	宛先(011~026)+メッセージ(221~236, 241~256)	
	センサ4	センサ4 通報宛先1	341	341-	未設定	センサ4の通報宛先及び音声メッセージ又はデータ	宛先(011~026)+メッセージ(221~236, 241~256)	
		センサ4 通報宛先2	342	342-	未設定	センサ4の通報宛先及び音声メッセージ又はデータ	宛先(011~026)+メッセージ(221~236, 241~256)	
		センサ4 通報宛先3	343	343-	未設定	センサ4の通報宛先及び音声メッセージ又はデータ	宛先(011~026)+メッセージ(221~236, 241~256)	
	センサ5	センサ5 通報宛先1	351	351-	未設定	センサ5の通報宛先及び音声メッセージ又はデータ	宛先(011~026)+メッセージ(221~236, 241~256)	
		センサ5 通報宛先2	352	352-	未設定	センサ5の通報宛先及び音声メッセージ又はデータ	宛先(011~026)+メッセージ(221~236, 241~256)	
		センサ5 通報宛先3	353	353-	未設定	センサ5の通報宛先及び音声メッセージ又はデータ	宛先(011~026)+メッセージ(221~236, 241~256)	
	センサ6	センサ6 通報宛先1	361	361-	未設定	センサ6の通報宛先及び音声メッセージ又はデータ	宛先(011~026)+メッセージ(221~236, 241~256)	
		センサ6 通報宛先2	362	362-	未設定	センサ6の通報宛先及び音声メッセージ又はデータ	宛先(011~026)+メッセージ(221~236, 241~256)	
		センサ6 通報宛先3	363	363-	未設定	センサ6の通報宛先及び音声メッセージ又はデータ	宛先(011~026)+メッセージ(221~236, 241~256)	
	モード2 通報テーブル	センサ1	センサ1 通報宛先1	511	511-	未設定	センサ1の通報宛先及び音声メッセージ又はデータ	宛先(011~026)+メッセージ(221~236, 241~256)
			センサ1 通報宛先2	512	512-	未設定	センサ1の通報宛先及び音声メッセージ又はデータ	宛先(011~026)+メッセージ(221~236, 241~256)
			センサ1 通報宛先3	513	513-	未設定	センサ1の通報宛先及び音声メッセージ又はデータ	宛先(011~026)+メッセージ(221~236, 241~256)
		センサ2	センサ2 通報宛先1	521	521-	未設定	センサ2の通報宛先及び音声メッセージ又はデータ	宛先(011~026)+メッセージ(221~236, 241~256)
			センサ2 通報宛先2	522	522-	未設定	センサ2の通報宛先及び音声メッセージ又はデータ	宛先(011~026)+メッセージ(221~236, 241~256)
			センサ2 通報宛先3	523	523-	未設定	センサ2の通報宛先及び音声メッセージ又はデータ	宛先(011~026)+メッセージ(221~236, 241~256)
		センサ3	センサ3 通報宛先1	531	531-	未設定	センサ3の通報宛先及び音声メッセージ又はデータ	宛先(011~026)+メッセージ(221~236, 241~256)
			センサ3 通報宛先2	532	532-	未設定	センサ3の通報宛先及び音声メッセージ又はデータ	宛先(011~026)+メッセージ(221~236, 241~256)
			センサ3 通報宛先3	533	533-	未設定	センサ3の通報宛先及び音声メッセージ又はデータ	宛先(011~026)+メッセージ(221~236, 241~256)
		センサ4	センサ4 通報宛先1	541	541-	未設定	センサ4の通報宛先及び音声メッセージ又はデータ	宛先(011~026)+メッセージ(221~236, 241~256)
			センサ4 通報宛先2	542	542-	未設定	センサ4の通報宛先及び音声メッセージ又はデータ	宛先(011~026)+メッセージ(221~236, 241~256)
			センサ4 通報宛先3	543	543-	未設定	センサ4の通報宛先及び音声メッセージ又はデータ	宛先(011~026)+メッセージ(221~236, 241~256)
センサ5		センサ5 通報宛先1	551	551-	未設定	センサ5の通報宛先及び音声メッセージ又はデータ	宛先(011~026)+メッセージ(221~236, 241~256)	
		センサ5 通報宛先2	552	552-	未設定	センサ5の通報宛先及び音声メッセージ又はデータ	宛先(011~026)+メッセージ(221~236, 241~256)	
		センサ5 通報宛先3	553	553-	未設定	センサ5の通報宛先及び音声メッセージ又はデータ	宛先(011~026)+メッセージ(221~236, 241~256)	
センサ6		センサ6 通報宛先1	561	561-	未設定	センサ6の通報宛先及び音声メッセージ又はデータ	宛先(011~026)+メッセージ(221~236, 241~256)	
		センサ6 通報宛先2	562	562-	未設定	センサ6の通報宛先及び音声メッセージ又はデータ	宛先(011~026)+メッセージ(221~236, 241~256)	
		センサ6 通報宛先3	563	563-	未設定	センサ6の通報宛先及び音声メッセージ又はデータ	宛先(011~026)+メッセージ(221~236, 241~256)	

(注1) : 詳細は取扱説明書を参照下さい。

[ダイレクトモードによるソフト設定項目 (NO.) 一欄]
操作手順は前期の第5表のメモリアルクリア (No.005) の場合と同じです
第9表 (Dマーク: ダイレクトモード設定)

種別	区分	設定項目	設定NO.	液晶表示管 (LCD)	初期設定	設定内容	設定値
システムデータ	D	再通報回数	032	032-	02	通報先不応答時の再通報回数	1~16回
		メッセージ送出時間	034	034-	30+	音声メッセージの送出時間	30+: 30秒 90+: 90秒
		定時刻通報	037	037-	オール*	年月日時分を10桁で入力 不定値は*を入力	例毎月9日15時35分 * ** * 091535*
	D	停電通報	044	044-	OFF+	OFF: 通報無し ON: 通報有り	OFF: 通報無し ON: 通報有り
		復電通報	045	045-	OFF+	OFF: 通報無し ON: 通報有り	OFF: 通報無し ON: 通報有り
		信号減衰量	052	052-	9db+	通報中の送出信号減衰量	9: 9db 6: 6db 3: 3db 0: 0db
	D	呼出時間	053	053-	45+	通報時の相手先呼出時間	45: 15秒 30: 30秒 45: 45秒
		入力接点1種別	061	061-	SE5+	センサ	SE5: センサ ER-PS: 雑音 in: 雑音 ChRG: モード切替
		入力接点2種別	062	062-	SE5+	センサ	SE5: センサ ER-PS: 雑音 in: 雑音 ChRG: モード切替
		入力接点3種別	063	063-	SE5+	センサ	SE5: センサ ER-PS: 雑音 in: 雑音 ChRG: モード切替
		入力接点4種別	064	064-	SE5+	センサ	SE5: センサ ER-PS: 雑音 in: 雑音 ChRG: モード切替
		入力接点5種別	065	065-	SE5+	センサ	SE5: センサ ER-PS: 雑音 in: 雑音 ChRG: モード切替
	D	動作出力接点1種別	071	071-	End+	通報終了	1: 1分 3: 3分 End: 通報終了 b: 5分 7: 7分 10: 10分
		動作出力接点2種別	072	072-	End+	通報終了	1: 1分 3: 3分 End: 通報終了 b: 5分 7: 7分 10: 10分
		可変メッセージ送出時間	080	080-	0	可変メッセージBOXからのメッセージ送出時間	0から16秒
センサ1	D	入力検知時間	115	115-	03+	0.3秒	入力検知時間を設定 0.3/1/2/3/4/5/10/20/30/60秒
	D	集音マイク	117	117-	OFF+	OFF	臨場音送出をするか否かを設定

種別	区分	設定項目	設定NO.	液晶表示管 (LCD)	初期設定	設定内容	設定値
センサ1	D	応答検知方法	118	118-	onE+	一宛先	通報時の相手先応答件数 onE: 一宛先応答 ALL: 全宛先応答
		割込動作	119	119-	ErAn+	通報優先	通話中通報優先か通話継続か設定 ErAn: 通報優先 CALL: 通話継続
		入力検知時間	125	125-	03+	0.3秒	入力検知時間を設定 0.3/1/2/3/4/5/10/20/30/60秒
センサ2	D	集音マイク	127	127-	OFF+	OFF	臨場音送出をするか否かを設定
		応答検知方法	128	128-	onE+	一宛先	通報時の相手先応答件数 onE: 一宛先応答 ALL: 全宛先応答
		割込動作	129	129-	ErAn+	通報優先	通話中通報優先か通話継続か設定 ErAn: 通報優先 CALL: 通話継続
センサ3	D	入力検知時間	135	135-	03+	0.3秒	入力検知時間を設定 0.3/1/2/3/4/5/10/20/30/60秒
		集音マイク	137	137-	OFF+	OFF	臨場音送出をするか否かを設定
		応答検知方法	138	138-	onE+	一宛先	通報時の相手先応答件数 onE: 一宛先応答 ALL: 全宛先応答
センサ4	D	割込動作	139	139-	ErAn+	通報優先	通話中通報優先か通話継続か設定 ErAn: 通報優先 CALL: 通話継続
		入力検知時間	145	145-	03+	0.3秒	入力検知時間を設定 0.3/1/2/3/4/5/10/20/30/60秒
		集音マイク	147	147-	OFF+	OFF	臨場音送出をするか否かを設定
センサ5	D	応答検知方法	148	148-	onE+	一宛先	通報時の相手先応答件数 onE: 一宛先応答 ALL: 全宛先応答
		割込動作	149	149-	ErAn+	通報優先	通話中通報優先か通話継続か設定 ErAn: 通報優先 CALL: 通話継続
		入力検知時間	155	155-	03+	0.3秒	入力検知時間を設定 0.3/1/2/3/4/5/10/20/30/60秒
センサ6	D	集音マイク	157	157-	OFF+	OFF	臨場音送出をするか否かを設定
		応答検知方法	158	158-	onE+	一宛先	通報時の相手先応答件数 onE: 一宛先応答 ALL: 全宛先応答
		割込動作	159	159-	ErAn+	通報優先	通話中通報優先か通話継続か設定 ErAn: 通報優先 CALL: 通話継続
停電通報	D	入力検知時間	165	165-	03+	0.3秒	入力検知時間を設定 0.3/1/2/3/4/5/10/20/30/60秒
		集音マイク	167	167-	OFF+	OFF	臨場音送出をするか否かを設定
		応答検知方法	168	168-	onE+	一宛先	通報時の相手先応答件数 onE: 一宛先応答 ALL: 全宛先応答
復電通報	D	割込動作	169	169-	ErAn+	通報優先	通話中通報優先か通話継続か設定 ErAn: 通報優先 CALL: 通話継続
		集音マイク	277	277-	OFF+	OFF	臨場音送出をするか否かを設定
		応答検知方法	278	278-	onE+	一宛先	通報時の相手先応答件数 onE: 一宛先応答 ALL: 全宛先応答
定時刻通報	D	割込動作	279	279-	ErAn+	通報優先	通話中通報優先か通話継続か設定 ErAn: 通報優先 CALL: 通話継続
		集音マイク	287	287-	OFF+	OFF	臨場音送出をするか否かを設定
		応答検知方法	288	288-	onE+	一宛先	通報時の相手先応答件数 onE: 一宛先応答 ALL: 全宛先応答
モード1 通報テーブル	D	割込動作	289	289-	ErAn+	通報優先	通話中通報優先か通話継続か設定 ErAn: 通報優先 CALL: 通話継続
		集音マイク	297	297-	OFF+	OFF	臨場音送出をするか否かを設定
		応答検知方法	298	298-	onE+	一宛先	通報時の相手先応答件数 onE: 一宛先応答 ALL: 全宛先応答
モード2 通報テーブル	D	割込動作	299	299-	ErAn+	通報優先	通話中通報優先か通話継続か設定 ErAn: 通報優先 CALL: 通話継続
		停電通報宛先1	471	471-	未設定	停電時の通報宛先及び音声メッセージ又はデータ	宛先(011~026)+メッセージ(221~236, 241~256)
		停電通報宛先2	472	472-	未設定	停電時の通報宛先及び音声メッセージ又はデータ	宛先(011~026)+メッセージ(221~236, 241~256)
モード1 通報テーブル	D	停電通報宛先3	473	473-	未設定	停電時の通報宛先及び音声メッセージ又はデータ	宛先(011~026)+メッセージ(221~236, 241~256)
		復電通報宛先1	481	481-	未設定	復電時の通報宛先及び音声メッセージ又はデータ	宛先(011~026)+メッセージ(221~236, 241~256)
		復電通報宛先2	482	482-	未設定	復電時の通報宛先及び音声メッセージ又はデータ	宛先(011~026)+メッセージ(221~236, 241~256)
モード2 通報テーブル	D	復電通報宛先3	483	483-	未設定	復電時の通報宛先及び音声メッセージ又はデータ	宛先(011~026)+メッセージ(221~236, 241~256)
		定時刻通報宛先1	481	481-	未設定	定時刻通報の通報宛先及び音声メッセージ又はデータ	宛先(011~026)+メッセージ(221~236, 241~256)
		定時刻通報宛先2	492	492-	未設定	定時刻通報の通報宛先及び音声メッセージ又はデータ	宛先(011~026)+メッセージ(221~236, 241~256)
モード2 通報テーブル	D	定時刻通報宛先3	493	493-	未設定	定時刻通報の通報宛先及び音声メッセージ又はデータ	宛先(011~026)+メッセージ(221~236, 241~256)
		停電通報宛先1	671	671-	未設定	停電時の通報宛先及び音声メッセージ又はデータ	宛先(011~026)+メッセージ(221~236, 241~256)
		停電通報宛先2	672	672-	未設定	停電時の通報宛先及び音声メッセージ又はデータ	宛先(011~026)+メッセージ(221~236, 241~256)
モード2 通報テーブル	D	停電通報宛先3	673	673-	未設定	停電時の通報宛先及び音声メッセージ又はデータ	宛先(011~026)+メッセージ(221~236, 241~256)
		復電通報宛先1	681	681-	未設定	復電時の通報宛先及び音声メッセージ又はデータ	宛先(011~026)+メッセージ(221~236, 241~256)
		復電通報宛先2	682	682-	未設定	復電時の通報宛先及び音声メッセージ又はデータ	宛先(011~026)+メッセージ(221~236, 241~256)
モード2 通報テーブル	D	復電通報宛先3	683	683-	未設定	復電時の通報宛先及び音声メッセージ又はデータ	宛先(011~026)+メッセージ(221~236, 241~256)
		定時刻通報宛先1	691	691-	未設定	定時刻通報の通報宛先及び音声メッセージ又はデータ	宛先(011~026)+メッセージ(221~236, 241~256)
		定時刻通報宛先2	692	692-	未設定	定時刻通報の通報宛先及び音声メッセージ又はデータ	宛先(011~026)+メッセージ(221~236, 241~256)
モード2 通報テーブル	D	定時刻通報宛先3	693	693-	未設定	定時刻通報の通報宛先及び音声メッセージ又はデータ	宛先(011~026)+メッセージ(221~236, 241~256)

音声フレーズ一覧

番号	音声フレーズ	時間(秒)	番号	音声フレーズ	時間(秒)
00	(可変メッセージ)	(16以内)	13	8	0.6
01	こちらは	0.8	14	9	0.4
02	です	0.3	15	センサ	0.8
03	の	0.4	16	停電	0.7
04	確認して下さい	1.4	17	復電	0.8
05	0	0.5	18	モード切替	1.3
06	1	0.6	19	定時	0.7
07	2	0.4	20	通報	0.9
08	3	0.4	21	異常発生	1.3
09	4	0.4	22	火災	0.6
10	5	0.4	23	ガス漏れ	0.8
11	6	0.6	24	ビービービー	1.4
12	7	0.6			